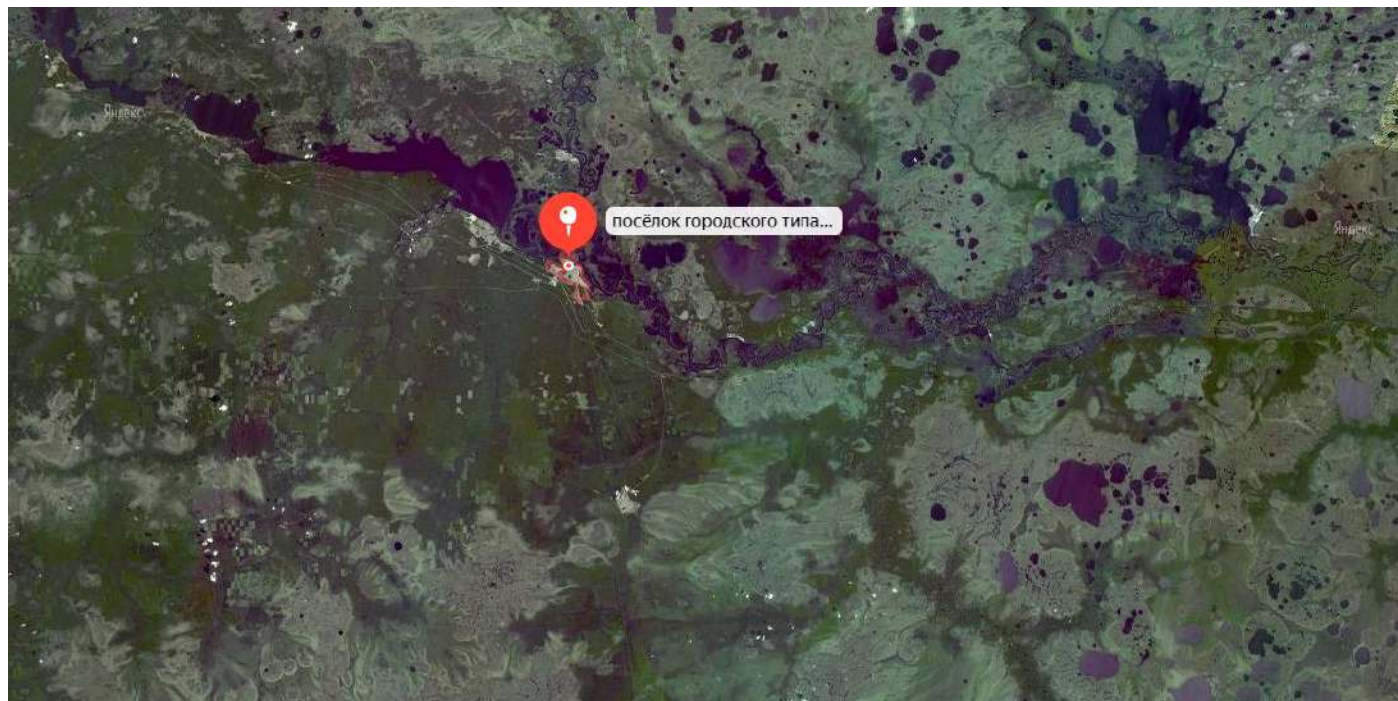


# Генеральный план городского поселения Междуреченский Кондинского муниципального района

# Цель генерального плана

- ✓ **создание условий** для устойчивого развития территории городского поселения Междуреченский, сохранения окружающей среды и объектов культурного наследия;
- ✓ **создание условий** для планировки территории городского поселения Междуреченский;
- ✓ **обеспечение прав** и законных интересов физических и юридических лиц, в том числе правообладателей земельных участков и объектов капитального строительства;
- ✓ **создание условий** для привлечения инвестиций, в том числе путем предоставления возможности выбора наиболее эффективных видов разрешенного использования земельных участков и объектов капитального строительства.

# Географическое положение городского поселения Междуреченский



Городское поселение Междуреченский расположено на высоком правом берегу р. Конды, которая ограничивает городское поселение с севера.

Общая площадь муниципального образования составляет 13 203,88 га.

Городское поселение Междуреченский наделено статусом городского поселения с административным центром в посёлке городского типа Междуреченский.

Численность постоянного населения пгт. Междуреченский по данным Всероссийской переписи населения составила 11079 человек, что составляет 36 % от общей численности населения Кондинского района.

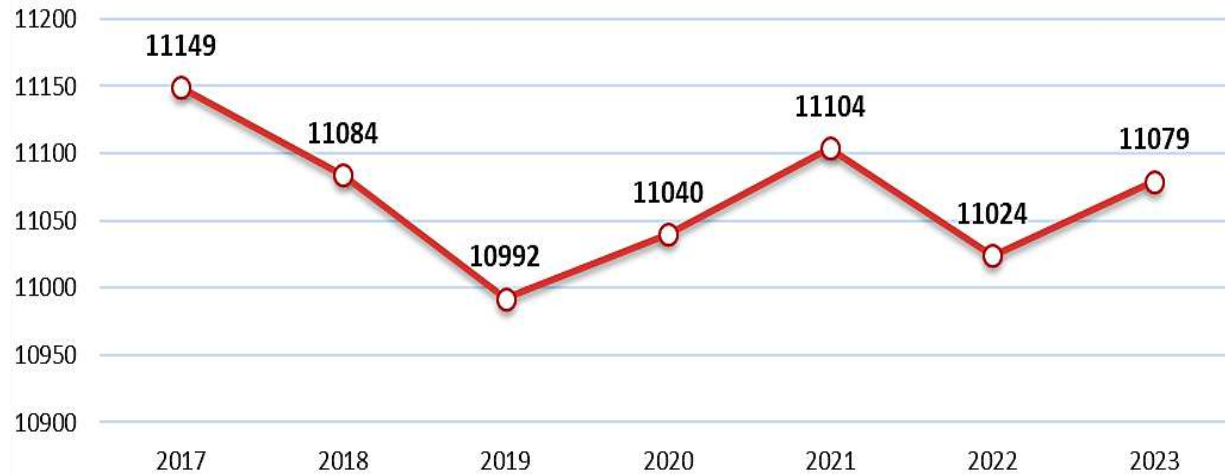
Генеральный план городского поселения Междуреченский Кондинского района Ханты-Мансийского автономного округа – Югры является документом **территориального планирования**. Этапы территориального планирования: первая очередь – до **2033** года, расчётный срок – до **2043** года включительно.

**Территориальное планирование муниципального образования** – планирование развития его территории, включая определение функциональных зон, зон планируемого размещения объектов капитального строительства, зон с особыми условиями использования.

**В соответствии со Стратегией социально-экономического Кондинского муниципального района до 2030 г., приоритетными задачами развития демографии являются:**

- улучшение здоровья населения, увеличение продолжительности жизни;
- осуществление мер по стимулированию рождаемости и укреплению института семьи;
- обеспечение доступности и высокого качества предоставляемых социальных услуг: медицинского обслуживания, образования, пенсионного обеспечения, адресной социальной поддержки населения;
- создание полноценных условий жизнедеятельности для семей, молодёжи, престарелых и инвалидов, улучшение условий жизнеобеспечения детей;
- совершенствование механизма регулирования миграционных потоков в целях замещения естественной убыли населения.

# Демографическое развитие



В городском поселении наблюдается нестабильное снижение численности населения. За период с 2017 по 2023 год включительно численность населения снизилась на 70 человек и к началу 2023 года составила по данным ФСГС РФ 11079 человек против 11149 человек на начало 2017 года. В процентном соотношении численность населения муниципального образования за данный период уменьшилась на 0,6 %.

За 2022 г. демографические показатели, связанные с естественным приростом населения, имеют значение 9,5 родившихся на 1000 чел. населения (средний показатель за 6 лет 11,2) при смертности 11,4 чел. на 1000 человек населения (средний – 10,6).

Преобладающая часть населения городского поселения (18 %) занята на предприятиях добычи полезных ископаемых.

Особое место в формировании численности трудоспособного населения занимает миграционный процесс. Численность незанятых граждан, обратившихся в целях поиска подходящей работы в 2022 году в Центр занятости, составила 876 человек (2021 год – 987 человек). Численность граждан, зарегистрированных в качестве безработных 280 человек.

Среднемесячная номинальная начисленная заработная плата работников крупных и средних предприятий ГП Междуреченский, по данным администрации Кондинского района в целом за 2022 год составила 71 040 рублей, что на 7,4 % выше уровня 2021 года.

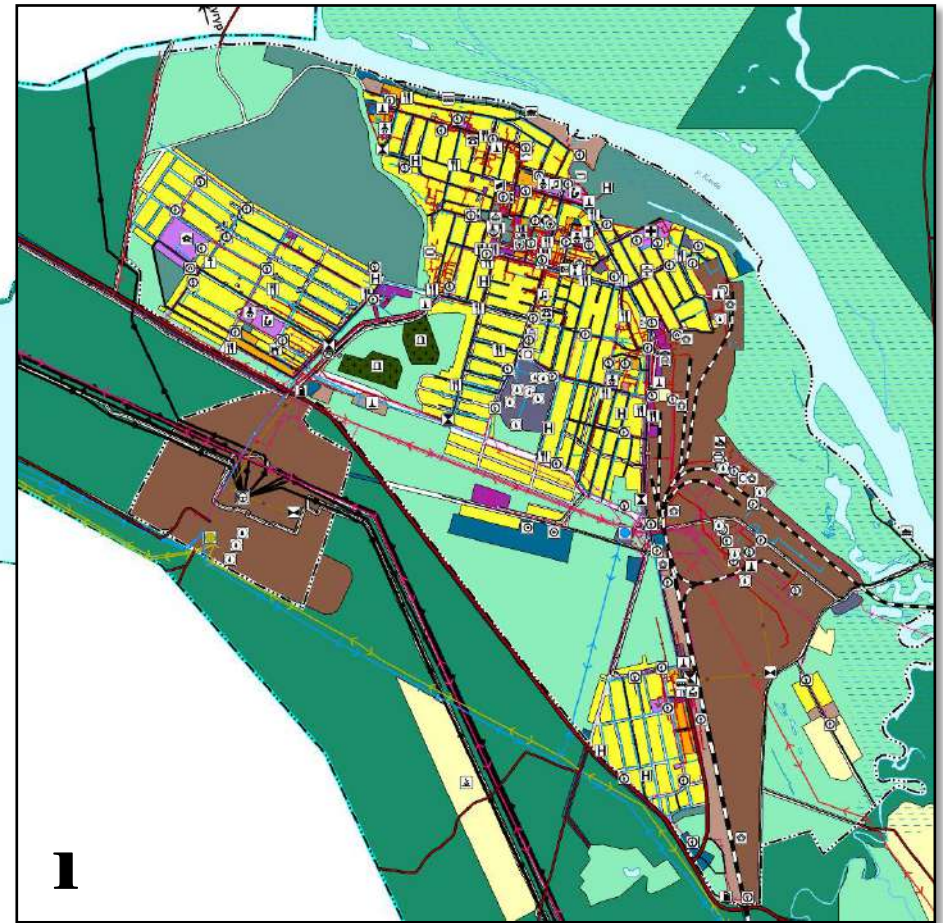
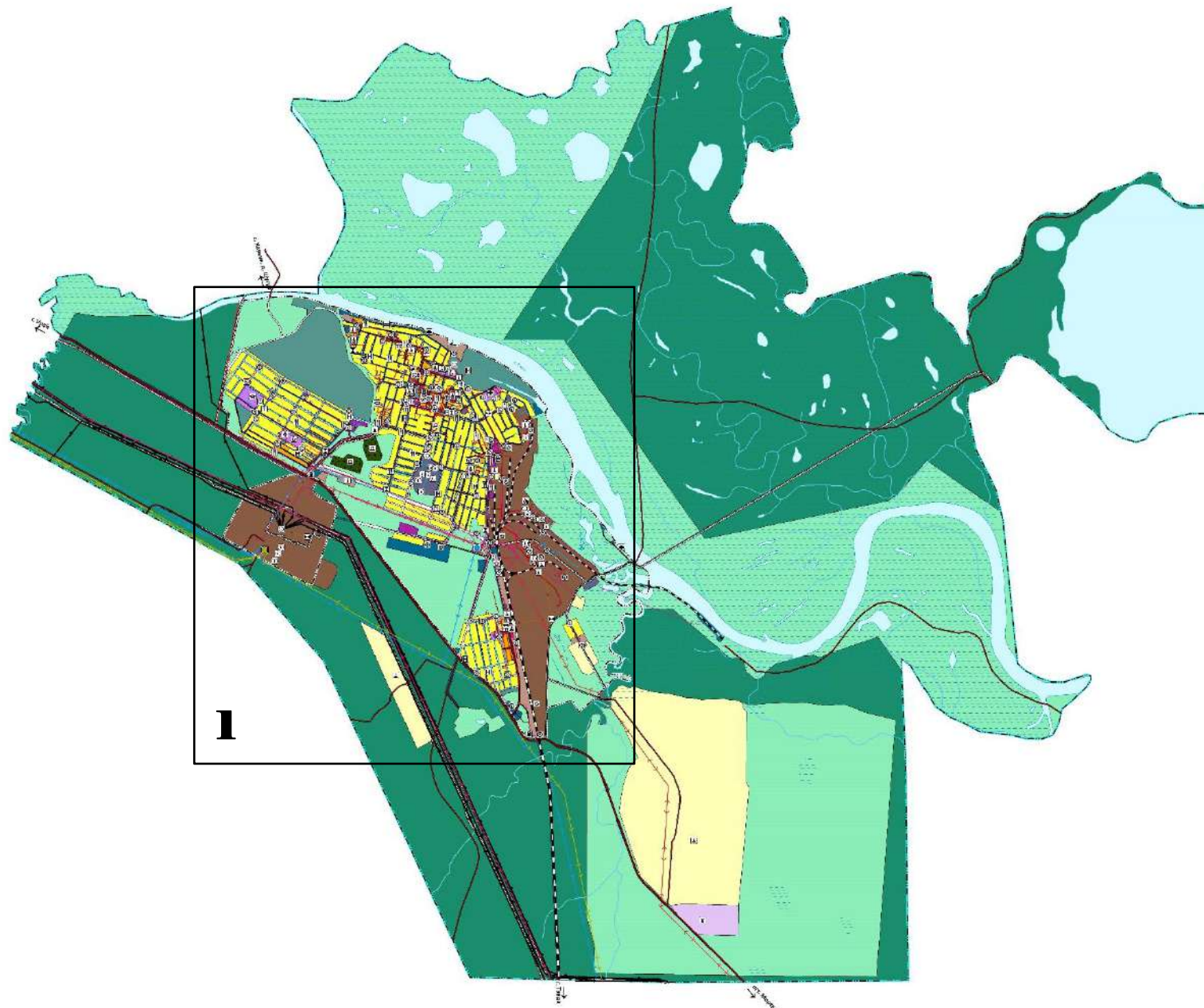
Целью демографической политики Кондинского муниципального района ХМАО – Югры в целом является стабилизация численности населения муниципального района, формирование предпосылок для последующего демографического роста, всестороннее развитие и укрепление семьи.

Группа населения	Первая очередь (2033г.)		Расчётный срок (2043 г.)	
	чел.	%	чел.	%
<b>Население, всего</b>	11370	100,0	11670	100,0
<b>пгт. Междуреченский</b>	11370	100,00	11670	100,00
<b>Самодетельное население</b>	3752	33,0	3851	33,0
<b>В том числе:</b>				
<b>градообразующая группа</b>	2236	19,7	2311	19,8
<b>обслуживающая группа</b>	1516	13,3	1540	13,2
<b>Несамодетельное население</b>	7618	67,0	7819	67,0
<b>Население, всего</b>	11370	100,0	11670	100,0
<b>пгт. Междуреченский</b>	11370	100,00	11670	100,00
<b>Самодетельное население</b>	3752	33,0	3851	33,0

Прогнозная численность населения городского поселения Междуреченский



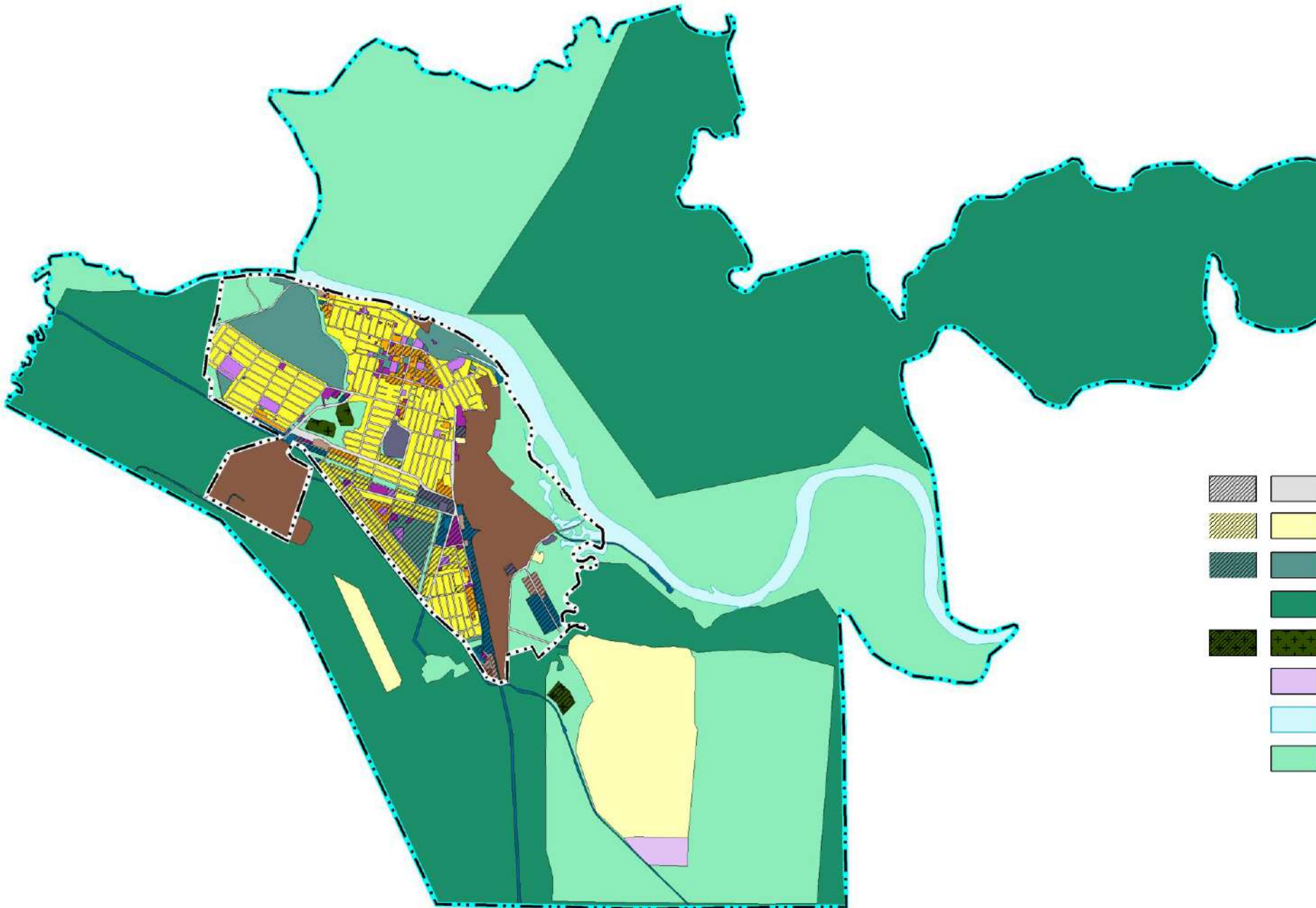
# Существующее положение городского поселения Междуреченский



ГЕНЕРАЛЬНЫЙ ПЛАН ГОРОДСКОГО ПОСЕЛЕНИЯ МЕЖДУРЕЧЕНСКИЙ



# Функциональное зонирование городского поселения Междуреченский



## ФУНКЦИОНАЛЬНЫЕ ЗОНЫ

		Зона застройки индивидуальными жилыми домами
		Зона застройки малоэтажными жилыми домами
		Многофункциональная общественно-деловая зона
		Зона специализированной общественной застройки
		Производственная зона
		Коммунально-складская зона
		Зона инженерной инфраструктуры
		Зона транспортной инфраструктуры

		Подзона транспортной инфраструктуры: улично-дорожной сети
		Зона сельскохозяйственного использования
		Зона рекреационного назначения
		Зона лесов
		Зона кладбищ
		Зона складирования и захоронения отходов
		Зона акваторий
		Иные зоны (сохранение природного ландшафта)

ГЕНЕРАЛЬНЫЙ ПЛАН ГОРОДСКОГО ПОСЕЛЕНИЯ МЕЖДУРЕЧЕНСКИЙ



# Планируемые объекты городского поселения Междуреченский

Учреждение	Население, расчётный срок (2043 г.)	Население, 2023 г.	Существующее и расчётное количество мест средних общеобразовательных школ			
			Существующее кол-во мест	Нормативная потребность мест, 2023 г.	Прогнозируемая потребность мест, 2043 г.	Дефицит (-) / Избыток (+)
пгт. Междуреченский	11670	11079	1387	1950	2054	-667

Расчёт потребности в объектах общего образования

В поселении наблюдается дефицит мест в общеобразовательных учреждениях. Генеральным планом рекомендуется:

- проведение капитального ремонта существующих объектов образования поселения;
- строительство школы на 670 мест

В поселении наблюдается незначительный недостаток мест в дошкольных учреждениях. Генеральным планом предусматривается строительство 3-х детских садов.

Учреждение	Население, расчётный срок (2043 г.)	Население, 2023 г.	Существующее и расчётное количество мест			
			Существующее кол-во мест	Нормативная потребность мест, 2023 г.	Прогнозируемая потребность мест, 2043 г.	Дефицит (-) / Избыток (+)
пгт. Междуреченский	11670	11079	1026	1075	1132	-106

Расчёт потребности в объектах дополнительного образования

# Планируемые объекты городского поселения Междуреченский

Актуальной для городского поселения остаётся **проблема** качественного **медицинского обслуживания** населения.

Населённые пункты	Население, расчётный срок (2043 г.)	Нормативная потребность				
		Больницы, коек	Поликлиники, посещений	Аптека, м <sup>2</sup>	Врачи, чел.	Средний медперсонал, чел.
Дефицит (-)/Избыток (+)	×	107	241	6	44	145
Существующее положение	×	200	533	7	92	278
Прогноз по поселению	11 670	93	292	1	48	133

Расчёт потребности в объектах здравоохранения

Населённые пункты	Население, расчётный срок (2043 г.)	Плоскостные сооружения			Спортивные залы			Бассейны		
		Нормативная потребность (м <sup>2</sup> )	Существующие, м <sup>2</sup>	Дефицит (-) / Избыток (+)	Нормативная потребность (м <sup>2</sup> )	Существующие, м <sup>2</sup>	Дефицит (-) / Избыток (+)	Нормативная потребность (м <sup>2</sup> )	Существующие, м <sup>2</sup>	Дефицит (-) / Избыток (+)
ГП Междуреченский	11670	22757	18833	-3924	817	2407	1590	875	0	-875

Расчёт потребности в объектах спорта и физической культуры

В поселении наблюдается **недостаток** плоскостных спортивных сооружений и плавательных бассейнов.

# Планируемые объекты городского поселения Междуреченский

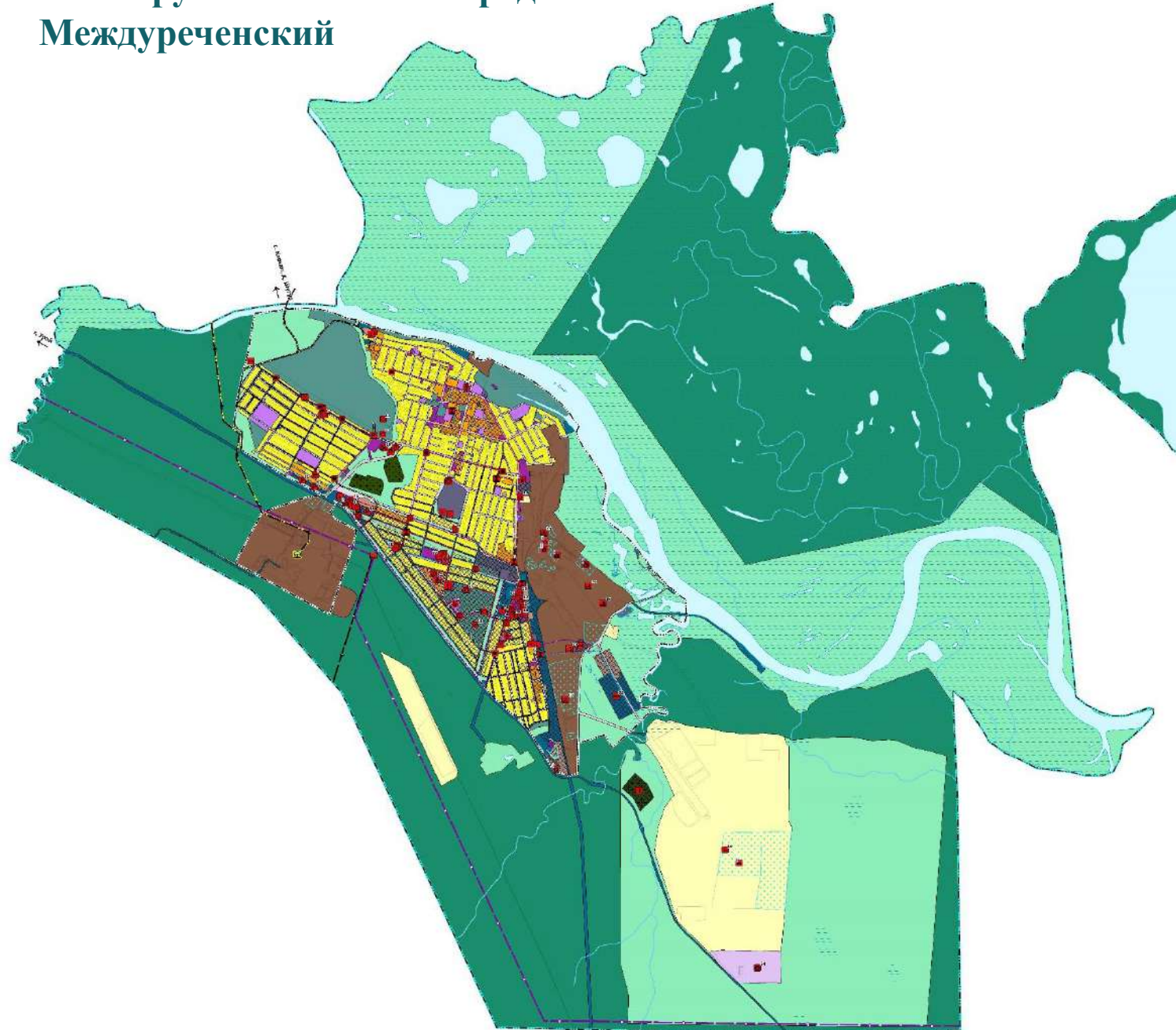
**Схемой территориального планирования** Российской Федерации в области федерального транспорта в границах ГП Междуреченский Кондинского муниципального района ХМАО – Югры запланировано:

- Реконструкция на участке 243-345 км магистрального нефтепровода «Красноленинск – Шаим – Конда»;
- Строительство резервуаров № 13, 14 ёмкостью 20000 куб. метров на Линейной производственно-диспетчерской станции «Конда».

**Генеральным планом** предусмотрены отдельные мероприятия по размещению объектов регионального и местного значения на территории ГП Междуреченский:

- Строительство производственного комплекса рыбоперерабатывающего цеха производительностью 4 т готовой продукции в сутки.
- Производство хлебобулочных и кондитерских изделий, производительностью 300 т продукции в год.
- Тепличное хозяйство по выращиванию зелени и овощей, производительностью до 100 тонн овощей в год.
- Строительство предприятия по производству керамзита марки 550.
- Строительство предприятия по производству полнотелого кирпича марки 100, 150.
- Строительство (организация) пунктов по приёму дикоросов, рыбы, сельхозпродукции производительностью 10-15 т.

# Планируемые объекты городского поселения Междуреченский



- 1 Поликлиника
- 2 Центр Кондинских ремёсел и выставочный центр Кондинской продукции
- 3 Здание ветеринарной службы, оснащённое лабораторией ветеринарно-санитарной экспертизы
- 4 Школа
- 5 Детский сад
- 6 Детская площадка
- 7 Зал единоборств
- 8 Универсальная спортивная площадка
- 9 Спортивный центр
- 10 Стадион
- 11 Лыжероллерная трасса
- 12 Многофункциональный спортивный комплекс бассейном
- 13 Производство хлебобулочных и кондитерских изделий
- 14 Тепличное хозяйство по выращиванию зелени и овощей
- 15 Предприятие по производству керамзита
- 16 Предприятие по производству полнотелого кирпича
- 17 Строительство (организация) пунктов по приёму дикоросов, рыбы, сельхозпродукции
- 18 Сельскохозяйственный рынок
- 19 Строительство производственного комплекса рыбоперерабатывающего цеха
- 20 Дом быта с отделением химчистки
- 21 Военкомат
- 22 Здание ГИБДД
- 23 Пункт полиции
- 24 Общежитие для сотрудников отдела внутренних дел
- 25 Изолятор временного содержания
- 26 Гостиница
- 27 Баня
- 28 Рыночный комплекс
- 29 Объект религиозно-культурного назначения
- 30 Станция технического обслуживания с автомойкой
- 31 Гаражи
- 32 Вертодром
- 33 Полигон для складирования снега
- 34 Мусоросортировочный комплекс в составе полигона по размещению ТКО



Спасибо за внимание!

# Генеральный план городского поселения Междуреченский Кондинского муниципального района